

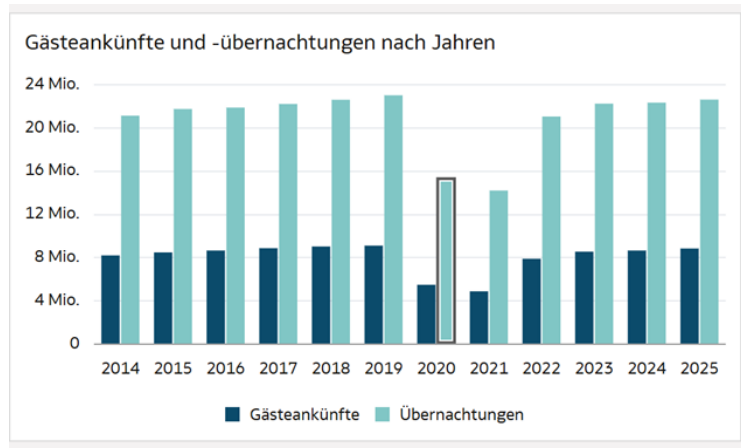
Tourismusstrategie 2030

Rückblick 2025

Touristische Kennzahlen

- Beherbergungsstatistik
 - Gesamttouristische Entwicklung
 - Branchenentwicklung
- Führungs- und Gästeprogramm
 - Angebot und Nachfrage
- Finanzielle Auswirkungen

Touristische Kennzahlen – Gesamttouristische Entwicklung



Rheinland-Pfalz



Pfalz

→ Die Pfalz ist die einzige touristische Region des Landes mit einer negativen Entwicklung bei den Gästeankünften und Übernachtungen

Beherbergungsstatistik

- Gesamtentwicklung: + 5.038 Übernachtungen
516.954
- +8.975 Gästeankünfte
131.629

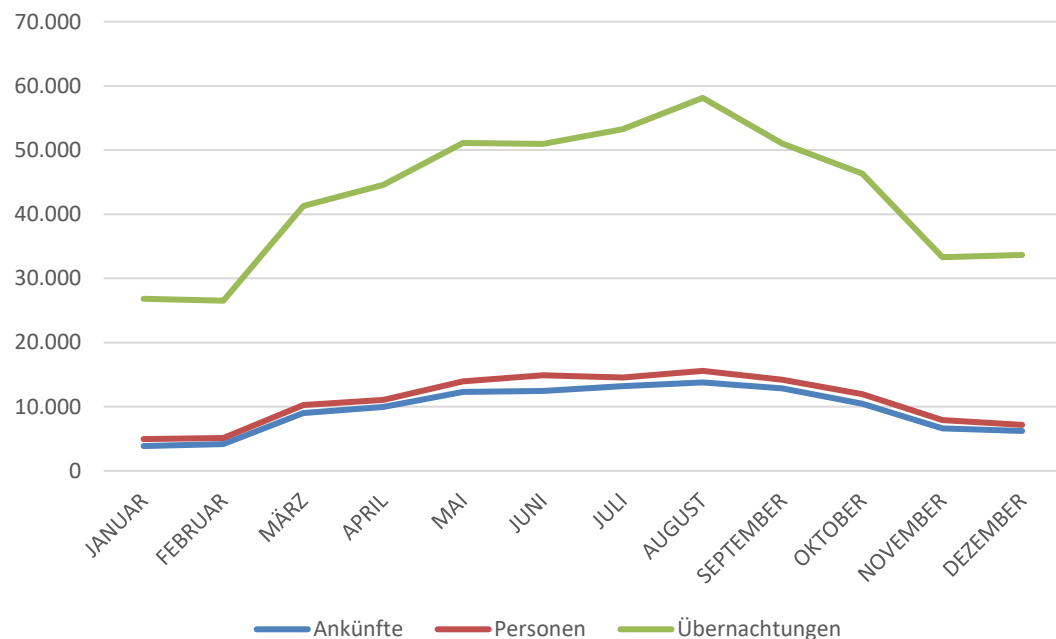
Branchenstatistik u.a.

- | | | |
|--------------------|-------------------------|-----------------------|
| • Hotels: | + 11.261 Übernachtungen | + 4.577 Gästeankünfte |
| • Hotel Garni: | + 2.344 Übernachtungen | + 1.576 Gästeankünfte |
| • Pensionen: | + 4 Übernachtungen | + 3 Gästeankünfte |
| • Gästezimmer: | - 56 Übernachtungen | + 41 Gästeankünfte |
| • Ferienwohnungen: | + 429 Übernachtungen | + 273 Gästeankünfte |
| • Ferienhaus: | + 1.247 Übernachtungen | + 458 Gästeankünfte |
| • Camping | - 8.847 Übernachtungen | - 2.492 Gästeankünfte |
| • Wohnmobile | + 1.815 Übernachtungen | + 782 Gästeankünfte |
| • Kliniken: | - 3.444 Übernachtungen | + 3.210 Gästeankünfte |

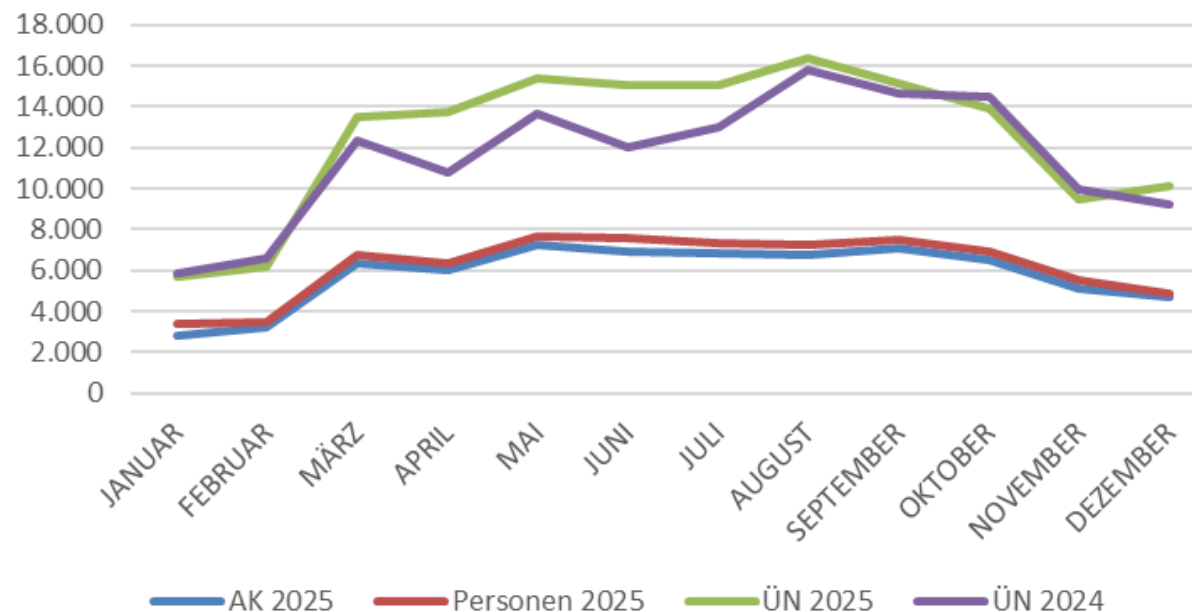
- **Bad Dürkheim** entwickelt sich **gegen den Trend**
- „Gasthofsterben“ zeigt sich auch hier
- **Erfolg der Tourismusstrategie** zeigt Hotelzuwachs
- **Hotelentwicklung zeigt Potenzial** auf

Beherbergungsstatistik

Jahresverlauf



Hotels



Touristische Kennzahlen und Projekte

- Beherbergungsstatistik
 - Branchenentwicklung
- Führungs- und Gästeprogramm
 - Angebot und Nachfrage
- Finanzielle Auswirkungen

Touristische Kennzahlen und Projekte

- Führungs- und Gästeprogramm

Insgesamt:

+9,5 % Gäste: 10.230 Gäste

Öffentliche Führungen, v.a. Stadt- und Fassführungen:

+23,7 % Gäste 1.731 Gäste* (Zusätzliches Führungen Limburg Jubiläum +137 Gäste)

Gruppenführungen, v.a. Stadtführungen und Reiseleitungen

+13% Führungen: 430 Führungen

+ 6% Gäste: 8.499 Gäste

Touristische Kennzahlen und finanzielle Auswirkungen

Nr.	Bezeichnung	JahresErgebnis	fortgeschriebener	IstErgebnis	Vergleich
		Vorjahr 2024	Ansatz des Rechnungsjahres 2025	Rechnungsjahr 2025	Ansatz/Ist
436100	Tourismusbeitrag	-381.359,00	-400.000,00	-621.941,00	-221.941,00
436200	Gästebeitrag	-511.752,49	-720.000,00	-759.277,03	-39.277,03
Ergebnis					
Erträge		-1.137.308,93	-1.260.700,00	-1.532.548,44	-271.848,44
Aufwendungen		1.187.406,50	1.248.100,00	1.187.954,39	-60.145,61
Sonstige		-192.394,62	56.000,00	375.283,12	319.283,12
Saldo Erträge und Aufwendungen		50.097,57	-12.600,00	-344.594,05	-331.994,05

Tourismus als Wirtschaftsbetrieb in der Stadt gestärkt.

Sondersituation: Tourismusbeitrag mit Nachholeffekten beachten

Schlussfolgerungen und Ansatzpunkte

- **Qualitätsstrategie noch nicht flächendeckend verankert**
 - Querschnittorientierte Projektarbeit stärker fokussieren – Qualifizierung von Mitarbeitern
- **Gäste- und Gruppenprogramm gewinnt an Bedeutung**
 - Erschließung des Themenbereichs „Gesundheit“
 - Stärkung von personellen Ressourcen
- **Leistungsträgerqualifizierung entscheidender Faktor für Wachstum/Erhalt**
 - Wie können wir unsere Betriebe stärker unterstützen? – Personelle Ressourcen stärken
- **Digitalisierung weiterhin mit Potenzialen**
 - Wo sind unsere Daten für wen sichtbar – Qualifizierung von Mitarbeitern

Um Wirtschaftlichkeit weiter zu verbessern sind weiterhin Investitionen in Qualität und Marketing notwendig – die Reinvestition der Einnahmen in den Wirtschaftszweig Tourismus bleibt daher richtiger Gradmesser.