

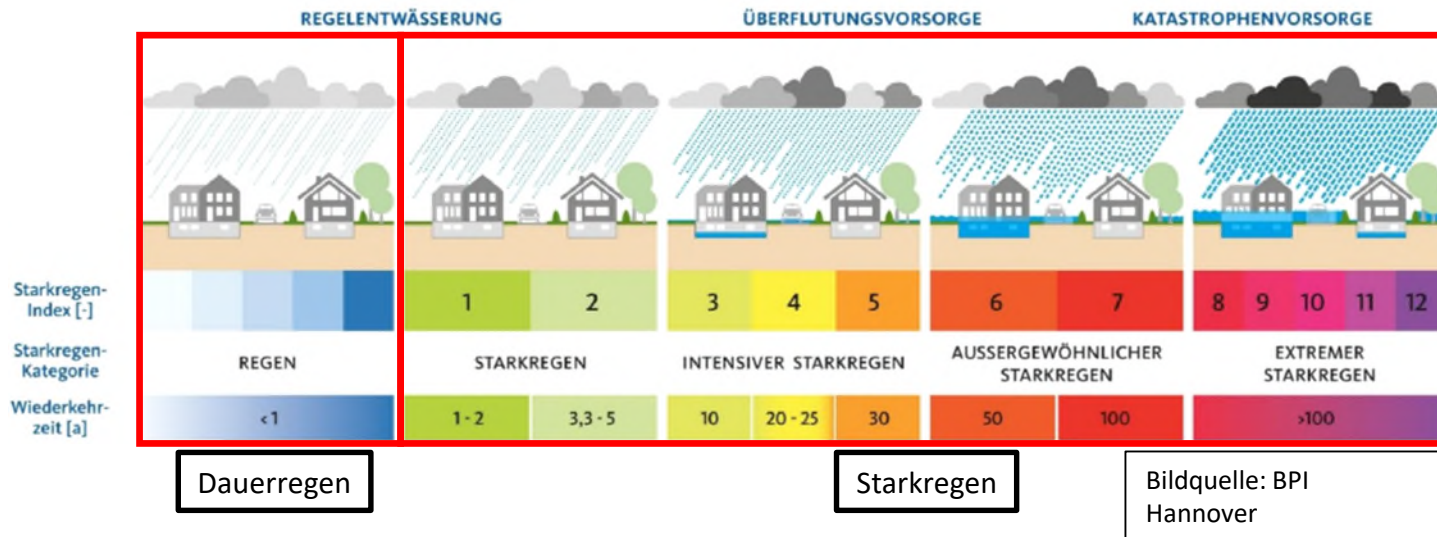


Dauerregen

- Länger andauernder Niederschlag, überwiegend gleichmäßig – **weniger als 5 l/m² pro Stunde** [DWD, 2021]

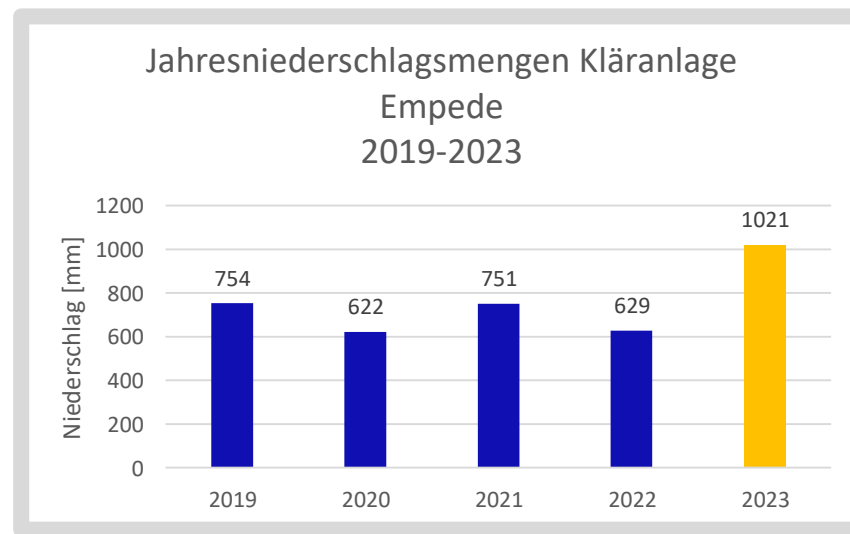
Starkregen

- Große Niederschlagsmengen in kurzen Zeitskalen - **mehr als 5 l/m² pro Stunde** [DWD,2021]





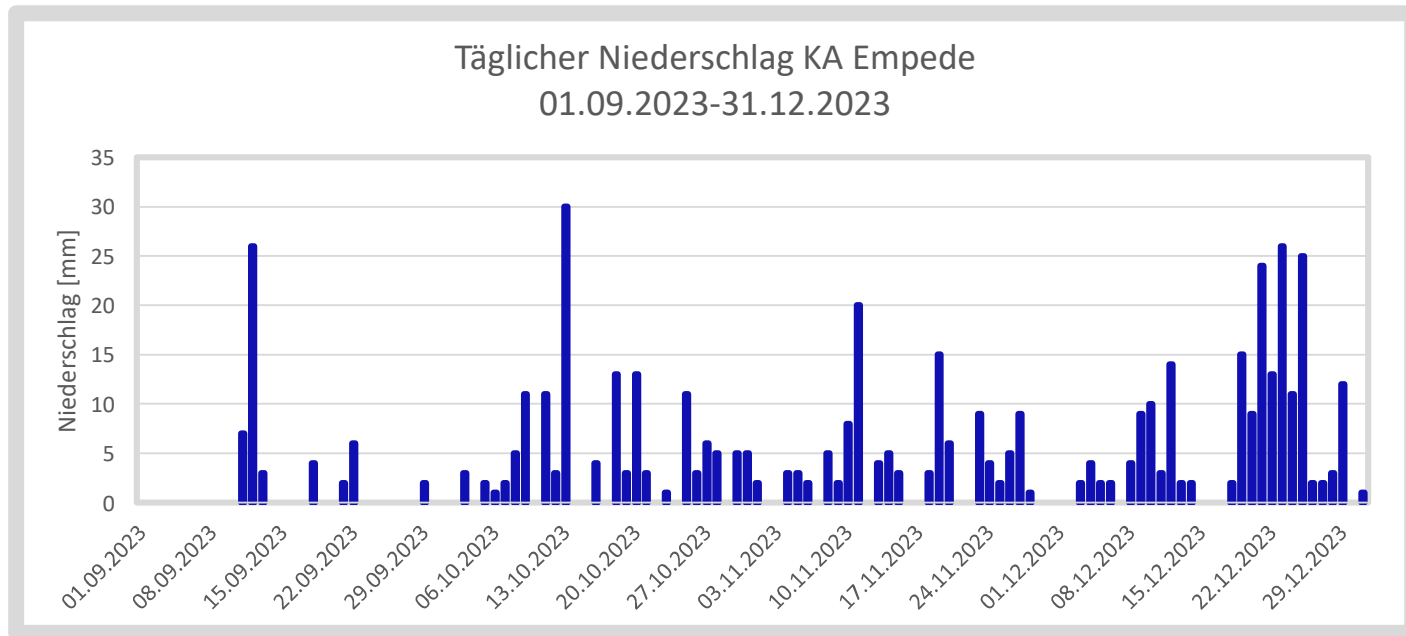
Jahresniederschläge 2019-2023 (Kläranlage Empede)



- Dezember 2023 - niederschlagsreichster Dezember seit Beginn der Wetteraufzeichnungen [DWD]



Tägliche Niederschläge September-Dezember 2023 (Kläranlage Empede)



- Häufige und langanhaltende Niederschläge von September-Dezember 2023
- Geringe Regenspauzen



Gründe für die hohen Schmutzwassermengen



Überflutete Straßen und Grundstücke– Eindringen von Wasser über Schächte



Abgepumpte Keller, oft Einleitung in den SW-Kanal



Undichte Schachtbauwerke



Falsch angeschlossene Drainagen und Fallrohre

Undichte Kanäle und Grund- stücksentwässerungsanlagen



@ Stadtentwässerung Hannover



Was kann getan werden?

Warum baut man nicht einfach größere Kanäle ein?

- Niederschlagswasserkanalisation ist ausgelegt auf zwei- bis fünfjährige Niederschlagsereignisse je nach Bereich
- Schmutzwasserkanäle werden mit 100 % Fremdwasseranteil berechnet
- Größere Durchmesser führen zu Ablagerungen, Verstopfungen, Geruchsproblemen – das Abwasser fließt bei „Normalzuständen“ nicht richtig ab
- Platzbedarf insbesondere bei Gebäudebestand
- Kosten sowohl für Bau als auch Unterhaltung



Pflichten der Grundstückseigentümer/innen

Nach Wasserhaushaltsgesetz:

§ 5 (2)

Jede Person, die durch Hochwasser betroffen sein kann, ist im Rahmen des ihr Möglichen und Zumutbaren verpflichtet, geeignete Vorsorgemaßnahmen zum Schutz vor nachteiligen Hochwasserfolgen und zur Schadensminderung zu treffen, insbesondere die Nutzung von Grundstücken den möglichen nachteiligen Folgen für Mensch, Umwelt oder Sachwerte durch Hochwasser anzupassen.

Nach NBauO

§ 13 Schutz gegen schädliche Einflüsse

Nach Abwasserbeseitigungssatzung der Stadt Neustadt a. Rbge.

§ 8 (3)

..... unbelastetes Grund- und Dränwasser sowie unbelastetes Kühlwasser nur in den Niederschlagswasserkanal nur mit Genehmigung der Stadt

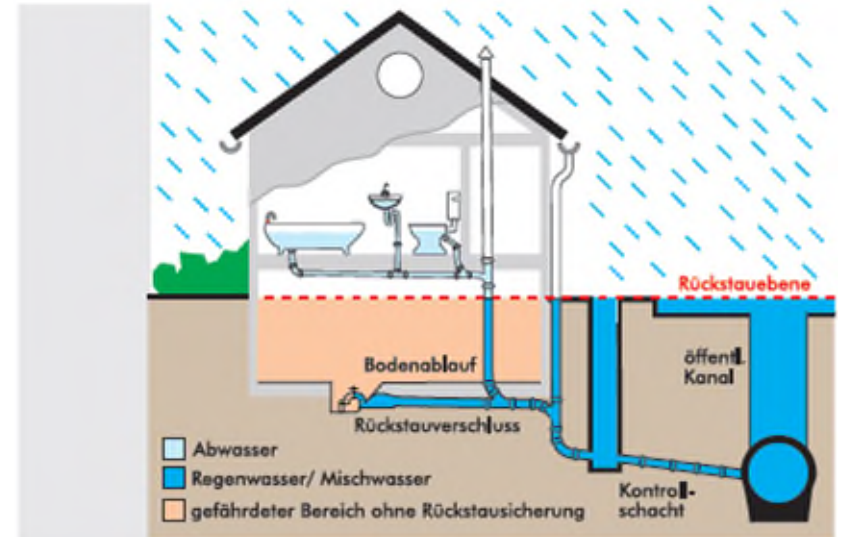
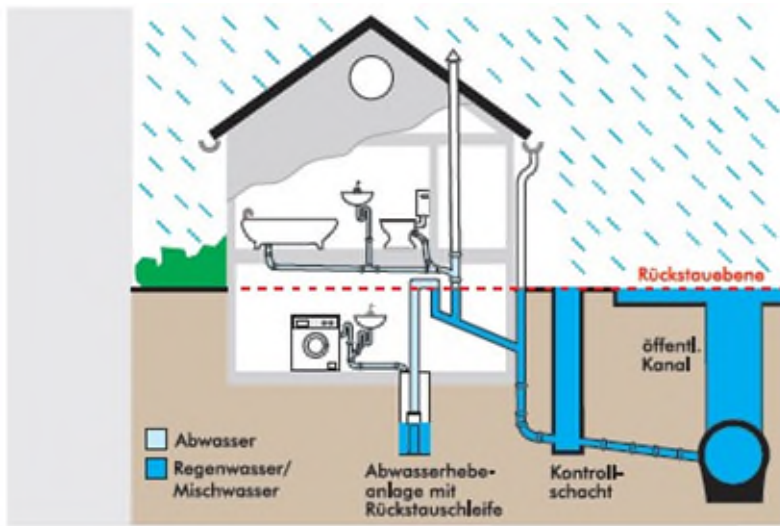
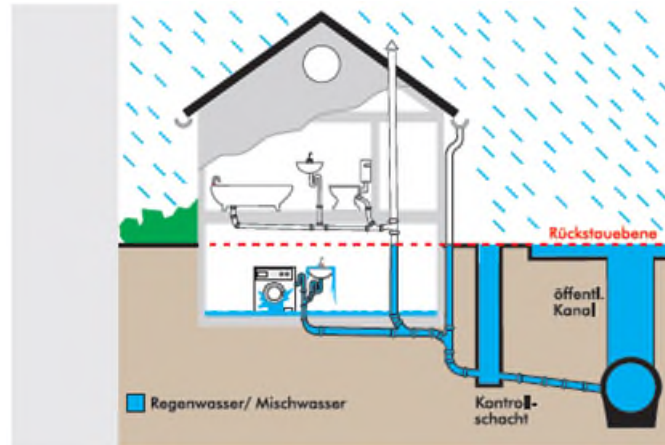
§ 13 Sicherung gegen Rückstau

(1) Gegen den Rückstau des Abwassers aus den öffentlichen Abwasseranlagen hat sich jeder Anschlussnehmer selbst zu schützen....



Gebäudeschutz

Rückstausicherung

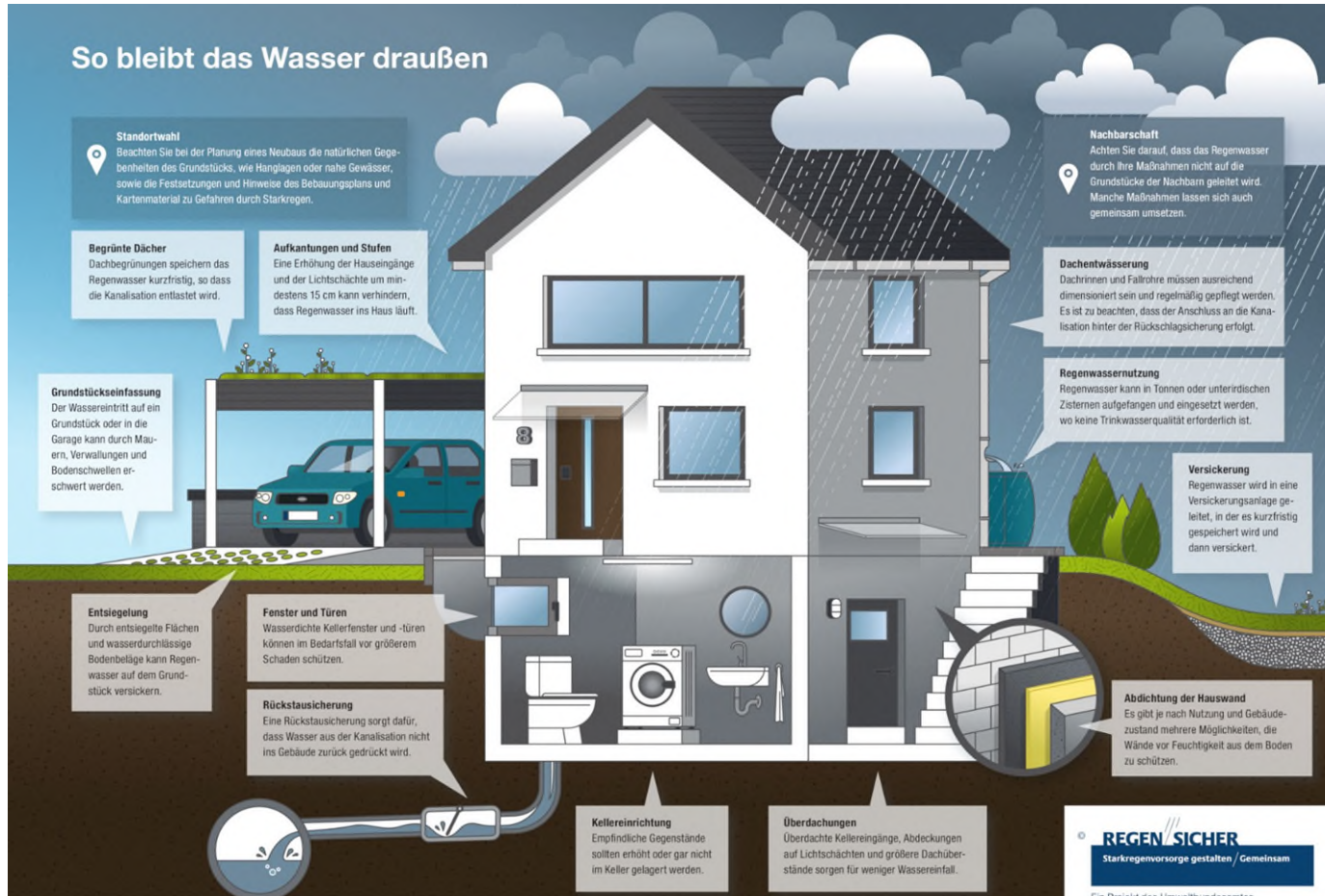


Quelle: DWA

- Erklärvideo: <https://edp.dwa.de/edpdwa/dkt/show?id=189395>: Video 32 von 38: Rückstausicherung



Gebäudeschutz



- Standortwahl
- Rückstausicherung
- Aufkantungungen vor Lichtschächten, Hauseingängen, bodentiefen Fenstern
- Überdachungen von Kellereingängen, Lichtschächten
- Abdichten der Hauswände
- Entsiegelung
- Regenwassernutzung
- Regenwasserversickerung

Wenn das Haus in einem gefährdeten Bereich steht und es nicht ausreichend baulich geschützt ist:

- Sandsäcke oder ähnliches vorhalten